

Strategi för humanitärt bistånd genom Styrelsen för internationellt utvecklingssamarbete (Sida) 2011-2014

Sammanfattning

Föreliggande strategi ska styra Sidas humanitära stöd under perioden 2011-2014. Strategin tar sin utgångspunkt i regeringens policy för Sveriges humanitära bistånd 2010-2016. Policyn anger det övergripande målet för Sveriges humanitära bistånd samt de utgångspunkter och grundläggande principer som ska vägleda utformningen och genomförandet av detta bistånd.

Det övergripande målet för Sveriges humanitära bistånd är att rädda liv, lindra nöd och upprätthålla mänsklig värdighet till förmån för nödlidande människor som har utsatts för eller står under hot att utsättas för väpnade konflikter, naturkatastrofer eller andra katastrofliknande förhållanden.

Det övergripande målet ska uppnås genom effektivt, dvs. snabbt, flexibelt och kvalitetssäkrat, stöd till humanitära insatser. Verksamheten ska bedrivas inom nedanstående tre områden vilka omfattar åtta mål som preciserar verksamheten:

Område A: Behovsbaserad, principiell och samordnad humanitär respons

Mål 1: Stärkt förmåga att planera och allokera resurser utifrån humanitära behov

Mål 2: Stärkt respekt för internationell humanitär rätt och humanitära principer

Mål 3: Stärkt humanitär samordning och humanitärt ledarskap i fält

Område B: Partnerskap, professionalisering och flexibel finansiering

Mål 4: Stärkt professionalisering av humanitära aktörer

Mål 5: Förutsägbar, snabb och flexibel finansiering av partnerorganisationernas humanitära arbete

Mål 6: Stärkt nationell och lokal kapacitet att möta humanitära behov

Område C: Ansvarsutkrävande, lärande, kvalitet och innovation

Mål 7: Ökat deltagande av den drabbade befolkningen

Mål 8: Ökad kvalitet, lärande och innovation i det humanitära biståndet

Två perspektiv ska integreras i Sidas humanitära stöd:

- a) Katastrofförebyggande
- b) Återuppbyggnad

1. Inledning

Föreliggande strategi ska styra Sidas humanitära stöd under perioden 2011-2014.

Regeringens policy för Sveriges humanitära bistånd 2010-2016 anger det övergripande målet för Sveriges humanitära bistånd samt de utgångspunkter och grundläggande principer som ska vägleda utformningen och genomförandet av detta bistånd. Sida ska tillämpa policyn i genomförandet av strategin.

Såsom anges i policyn består humanitärt bistånd av materiellt bistånd och skyddsinsatser¹. Sidas humanitära bistånd kan även omfatta andra typer av insatser såsom förebyggande av och beredskap för katastrofer samt insatser som bidrar till att skapa förutsättningar för återuppbyggnad och långsiktig utveckling, inklusive konflikthantering. Sådana insatser ska ske som komplement till annan finansiering och insatser inom ramen för utvecklingssamarbetet. Vid bidrag till insatser för konflikthantering ska Sida beakta regeringens policy för säkerhet och utveckling i utvecklingssamarbetet.

Utgångspunkten för humanitärt bistånd är att varje stat har förstahandsansvaret att möta de humanitära behoven som uppstår inom det egna landets gränser². I de fall staten eller andra institutioner i det utsatta landet inte vill eller kan leva upp till detta ansvar har utomstående organisationer och stater ett ansvar att lämna stöd till

¹ Jämför GHD princip 3.

² Jämför GHD princip 5.

insatser för att möta dessa behov, i enlighet med internationell humanitär rätt och med etablerad praxis inom det internationella humanitära biståndet. Detta ansvar kallas ofta det humanitära imperativet.

Sveriges humanitära bistånd utgår från Genèvekonventionerna från 1949 om skydd för krigens offer och deras tilläggsprotokoll och andra uttryck för den internationella humanitära rätten, flyktingrätten, de mänskliga rättigheterna, rättsliga instrument med bäring på naturkatastrofer, och från vedertagen internationell praxis på området. Vidare vägleds det humanitära biståndet av de humanitära principerna om humanitet, opartiskhet, neutralitet och oberoende³.

Sveriges humanitära bistånd ska även följa FN:s resolutioner på området, liksom principerna om Gott humanitärt givarskap (GHD). Av särskild vikt är principen att det humanitära stödet ska utgå från den nödlidande människans behov.

Det humanitära biståndet ska beakta att kvinnor, män, ungdomar, pojkar och flickor påverkas olika i humanitära situationer. I möjligaste mån ska hänsyn tas till miljö- och klimataspekter i det humanitära stödet.

Vidare ska humanitärt bistånd tillhandahållas på ett sätt som inte bidrar till väpnad konflikt, förvärrar spänningar mellan befolkningsgrupper och utsätter dem för våld och andra övergrepp.

2. Mål för verksamheten

Det övergripande målet för Sveriges humanitära bistånd är att rädda liv, lindra nöd och upprätthålla mänsklig värdighet, till förmån för nödlidande människor som har utsatts för, eller står under hot att utsättas för, väpnade konflikter⁴, naturkatastrofer eller andra katastrofliknande förhållanden.⁵

³ Utgår från GHD princip 2

⁴ Dessa kan förutom väpnade konflikter vara destruktiv ekonomisk politik, fördrivning, diskriminering etc.

⁵ Utgår från GHD-princip 1

För att uppnå det övergripande målet ska Sida stödja humanitära insatser som svarar mot globala humanitära behov. Sidas humanitära stöd ska vara effektivt, dvs. snabbt, flexibelt och kvalitetssäkrat. Sida ska därför bedriva verksamhet inom följande tre områden.

Område A: Behovsbaserad, principiell och samordnad humanitär respons

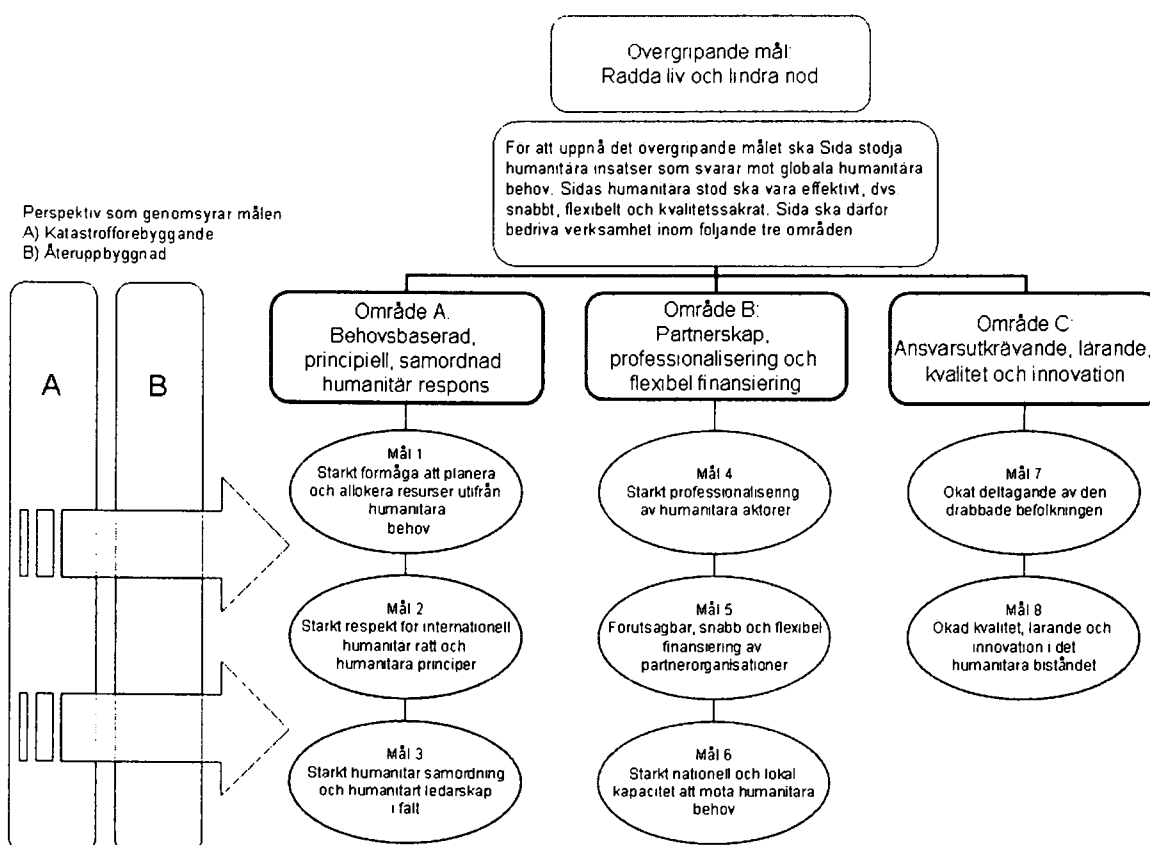
Område B: Partnerskap, professionalisering och flexibel finansiering

Område C: Ansvarsutkrävande, lärande, kvalitet och innovation

Två perspektiv ska integreras i Sidas humanitära stöd:

- a) Katastrofförebyggande
- b) Återuppbyggnad

Figuren nedan illustrerar målstrukturen för denna strategi. De tre områdena omfattar två till tre mål som preciserar inriktningen på verksamheten. De två perspektiven ska integreras i det humanitära stödet. Målen och perspektiven har en tydlig utgångspunkt i principerna om Gott Humanitärt Givarskap (GHD).



Nedan följer områdena med tillhörande mål, en kort redogörelse för hur målen avser bidra till det övergripande målet, samt en inriktning av verksamheten.

OMRÅDE A: Behovsbaserad, principiell och samordnad humanitär respons

Mål 1: Stärkt förmåga att planera och allokera resurser utifrån humanitära behov⁶

Att främja behovsbaserad och faktagrundad planering och allokering av resurser till humanitära insatser är en viktig förutsättning för att bidra till ett effektivt humanitärt bistånd.

För att uppnå målet ska Sida stärka sin egen kapacitet för planering och resursallokering genom att bland annat utveckla kriterier för tilldelning av humanitära medel. Dessa kriterier ska bland annat baseras på EU-kommissionens humanitära biståndsorgans (ECHO) behovsanalys.

För att stärka sin egen förmåga till faktagrundad planering, ska Sida delta i seminarier som förbereder FN-ledda konsoliderade appeller.

Sida ska genom metodstöd stödja initiativ som stärker det humanitära responssystemets, dvs. partnerorganisationernas, behovsbedömningskapacitet.

Mål 2: Stärkt respekt för internationell humanitär rätt och humanitära principer⁷

Den internationella humanitära rätten och de humanitära principerna utgör grunden för det humanitära biståndet. Respekt för och efterlevnad av dessa är en förutsättning för ett effektivt humanitärt bistånd.

För att uppnå målet ska Sida främja respekt för och efterlevnad av den internationella humanitära rätten och de humanitära principerna.

⁶ Utgår från GHD-princip 6 och 11

⁷ Utgår från GHD-princip 2, 4, 10, 16, 17,19 och 20

Detta ska framför allt ske genom stöd till humanitära skyddsinsatser, speciellt det arbete som utförs av den Internationella Rödakorskommittén (ICRC) samt FN:s flyktingorgan UNHCR och andra relevanta aktörer inklusive UNICEF. Stöd kan även ges till exempelvis humanitära aktörers arbete kring säkerhet och tillträde för att underlätta att dessa får obehindrat tillträde till nödlidande människor.

Sida ska vidare verka för en tydlig rollfördelning mellan humanitära och militära aktörer. Denna samverkan ska ske utifrån *MCDA-guidelines* och IASC referenspapper *Civil-Military Relationship in Complex Emergencies* i konfliktområden samt *Oslo-guidelines* i naturkatastrofer.

Sida kan även ge stöd till insatser som verkar för att sprida kunskap om internationell humanitär rätt och humanitära principer, speciellt genom ATHA⁸ – *Advanced Training Programme on Humanitarian Action* – och ska som myndighet själv delta aktivt i detta arbete.

Mål 3: Stärkt humanitär samordning och humanitärt ledarskap i fält⁹

Ett starkt och väl samordnat internationellt humanitärt responssystem med ett tydligt ledarskap i fält är en förutsättning för ett effektivt humanitärt bistånd.

För att uppnå målet ska Sida stödja humanitär samordning i fält samt de multilaterala mekanismer, ledda av framförallt FN, som finns för samordning och genomförande av internationella humanitära biståndsinsatser.

Inom ramen för klustersamarbetet ska Sida främja strategisk, operationell och substantiell samordning mellan olika humanitära aktörer, inklusive nationella myndigheter, humanitära organisationer och givare. Stöd ska endast utgå till organisationer som arbetar i överensstämmelse med denna samordning.

Sida ska även verka för stärkande av de av FN samordnade humanitära appeller och blixtpapper vilka syftar till stärkt strategisk samordning i pågående och plötsligt uppkomna humanitära kriser.

⁸ ATHA är Sidas utbildningsverksamhet som syftar till att stärka kapaciteten hos aktörer i humanitära kontexter

⁹ Utgår från GHD-princip 10, 14 och 15

Sida ska även verka för en starkare länk mellan humanitära samordningsmekanismer och liknande mekanismer inom utvecklingsbiståndet, bland annat genom att där så är möjligt främja nationella och lokala myndigheters deltagande i klustersamarbetet.

Genom stöd till landbaserade gemensamma fonder kan Sida bidra till stärkt samordning och stärkt ledarskap i fält.

OMRÅDE B: Partnerskap, professionalisering och flexibel finansiering

Mål 4: Stärkt professionalisering av humanitära aktörer¹⁰

Professionella humanitära aktörer är en förutsättning för ett effektivt och kvalitetssäkrat humanitärt bistånd.

För att uppnå målet ska Sida ge stöd till professionella och erfarna humanitära organisationer, baserat på deras komparativa fördelar inklusive resultat.

Vidare ska Sida utarbeta objektiva och mätbara kriterier för att ingå partnerskap som bland annat ska innebära att humanitära partnerorganisationer ska ha anslutit sig till etablerade internationella uppförandekoder eller gjort liknande åtaganden.

För att uppnå en mer samlad ansats i sitt stöd ska Sida utveckla ett strategiskt partnerskap med partnerorganisationer som inbegriper finansiering, påverkansarbete, metod- och policyarbete och som baseras på partnerskapsprinciperna om respekt, öppenhet, resultatorientering, ansvarsfördelning och komplementaritet mellan humanitära organisationer.

Stöd kan även ges för att utbilda humanitära partnerorganisationer och andra relevanta aktörer i humanitärt bistånd.

Mål 5: Förutsägbar, snabb och flexibel finansiering av partnerorganisationernas humanitära arbete¹¹

¹⁰ Utgår från GHD-princip 16

¹¹ Utgår från GHD-princip 5, 12, och 13

Snabbhet, förutsägbarhet och flexibilitet i Sidas finansiering av partnerorganisationer bidrar till att skapa oberoende, flexibilitet, och långsiktighet i partnerorganisationernas humanitära arbete, vilket möjliggör ett mer effektivt humanitärt bistånd.

För att uppnå målet ska Sida använda sig av olika typer av finansieringsmekanismer, vilka beskrivs närmare under avsnitt 3. *Genomförande.*

Vidare ska Sida uppmuntra och stödja långsiktighet i planering och genomförande av partnerorganisationers insatser, speciellt i utdragna kriser. Sida ska därför framgent bland annat stegvis utöka möjligheterna till att etablera fleråriga humanitära ramavtal med gemensamma humanitära landfonder och beprövade partners inom de viktigaste livräddande sektorerna, med fokus på samordning, skydd, hälsa, vatten och sanitet, *non-food items*, matsäkerhet och *livelihoods*.

För att säkerställa snabba insatser vid de alltför plötsligt uppkomna humanitära situationerna ska Sida utöka antalet *Rapid Response Mechanism*-avtal (RRM) med enskilda organisationer som har nära samarbete med civila samhällets aktörer och närvaro på lokal nivå.

Mål 6: Stärkt nationell och lokal kapacitet att möta humanitära behov¹²

Stärkt nationell och lokal kapacitet, främst hos myndigheter och humanitära organisationer, bidrar till att öka ett lands förutsättningar att möta humanitära behov inom sitt eget land och säkerställa en långsiktig verkan. Detta omfattar såväl förebyggande insatser som att stärka beredskapen och förmågan att hantera humanitära kriser, inklusive att kunna samordna nationella och lokala insatser med internationella hjälpinsatser när sådana efterfrågas.

För att uppnå målet ska Sida stödja partnerorganisationernas arbete att stärka lokal kapacitet och på så sätt säkerställa att de humanitära insatserna har en mer långsiktig verkan och bidrar till att lägga grunden för långsiktig utveckling. Där så är relevant, ska det i avtal med humanitära partnerorganisationer regleras att lokalt och inkluderande kapacitetsbyggande ska vara en integrerad del av insatsen.

¹² Utgår från GHD-princip 8 och 18

OMRÅDE C: Ansvarsutkrävande, lärande, kvalitet och innovation

Mål 7: Ökat deltagande av den drabbade befolkningen¹³

Ökat deltagande av den drabbade befolkningen bidrar till ändamålsenligt humanitärt bistånd som svarar mot befolkningens upplevda behov.

För att uppnå målet ska stöd ges till insatser som främjar en ökad kapacitet för ansvarsutkrävande hos den drabbade befolkningen gentemot lokala och nationella myndigheter och institutioner samt humanitära organisationer. Sida ska särskilt genom avtal med partnerorganisationer, tillse att de drabbade - utsatta kvinnor, män, ungdomar, pojkar och flickor – så långt som möjligt själva är med att utforma, genomföra och utvärdera det stöd man förväntas erhålla.

Mål 8: Ökad kvalitet, lärande och innovation i det humanitära biståndet¹⁴

Stärkt kvalitet och ett ökat lärande inom det humanitära biståndet, såväl hos Sida som hos partnerorganisationer, samt innovativa tekniska lösningar och metoder i genomförande av humanitärt bistånd bidrar till ett effektivt humanitärt stöd.

För att uppnå målet ska Sida stödja nätverk och organisationer som arbetar med kvalitetssäkring av humanitära insatser samt forskningsinstitut som arbetar med tillämpad forskning, speciellt inom strategins två perspektiv, förebyggande insatser och tidig återuppbyggnad.

Vidare ska Sida kvalitetssäkra den humanitära verksamheten genom regelbundna utvärderingar och seminarier.

Stöd ska ges till organisationer, aktörer och nätverk som arbetar med innovativa metoder och tekniska lösningar, särskilt inom informations- och kommunikationsteknologi, och som bidrar till att utveckla och stimulera innovation i syfte att förbättra det internationella humanitära biståndet.

¹³ Utgår från GHD-princip 7

¹⁴ Utgår från GHD-princip 15, 21 och 22

För att utveckla både internt och ömsesidigt lärande ska regelbunden och systematisk dialog utvecklas med såväl partnerorganisationer som med andra givarländer och Regeringskansliet (UD).

3. Perspektiv

Följande två perspektiv ska integreras i Sidas humanitära stöd:

a) Katastrofförebyggande perspektiv¹⁵

Ett katastrofförebyggande perspektiv syftar till att förhindra uppkomsten och lindra effekterna av naturkatastrofer genom att framförallt stärka kapaciteten hos utsatta kvinnor, män, och barn samt samhällen att skydda sig mot naturkatastrofer.

Enligt regeringens policy för miljö och klimat i utvecklingssamarbetet är katastrofriskreducering avgörande för utvecklingsländernas möjlighet att möta den dubbla utmaning som klimatförändringar och fattigdom utgör.

Ett effektivt förebyggande arbete minskar väsentligt riskerna för omfattande humanitära kriser i framtiden. Sida ska därför stödja åtgärder för förebyggande av naturkatastrofer och minskad sårbarhet på nationell och lokal nivå, med särskilt fokus på länder där Sida har humanitärt engagemang. Sida ska även främja att katastrofförebyggande insatser inkluderas i humanitära partnerorganisationers reguljära program, samt stödja åtgärder för att stärka det globala systemet för katastrofriskreducering.

b) Återuppbyggnadsperspektiv¹⁶

Ett återuppbyggnadsperspektiv bidrar till att underlätta övergången till långsiktig utveckling. Grunden till återuppbyggnad och långsiktig utveckling läggs i en humanitär kris. Även om återuppbyggnadsinsatser i första hand ska ske genom utvecklingssamarbetet kan det humanitära biståndet bidra till effektiv återuppbyggnad och långsiktig utveckling.

Sida ska därför integrera ett återuppbyggnadsperspektiv i det humanitära biståndet som syftar till att stödja humanitära partnerorganisationers operationella flexibilitet och långsiktighet i

¹⁵ Utgår från GHD-princip 8

¹⁶ Utgår från GHD-princip 9

planering och genomförande samt stärkande av nationell och lokal kapacitet.

För ett effektivt återuppbyggnadsarbete ska Sida verka för att detta arbete påbörjas parallellt med humanitära insatser samt att länken mellan det humanitära arbetet och utvecklingssamarbetet och dess samordningsmekanismer stärks.

För att säkerställa flexibilitet kan återuppbyggnad i humanitära kontexter även belasta det humanitära anslaget. Sida kan även stödja globala åtgärder för ett mer effektivt återuppbyggnadsstöd.

4. Genomförande

Sida ska bedriva humanitärt bistånd genom att finansiera internationella humanitära insatser som genomförs av humanitära organisationer baserat på deras komparativa fördelar samt genom upplysningsarbete och metodutveckling inom det humanitära området.

4.1. Stödja påverkansarbete samt aktiv givarsamordning

Sida ska stödja Regeringskansliets påverkansarbete genom att bidra med återförande av lärande och erfarenheter från det humanitära arbetet.

Detta inkluderar bland annat att:

- delta i och följa specifika processer såsom Gott Humanitärt Givarskap (GHD)
- följa upp finansieringsmekanismer, såsom gemensamma landfonder, vilket bl.a. innefattar deltagande i dessa fonders styrelser för att på ett mer övergripande plan bidra till utvecklingen av såväl mekanismerna som det humanitära systemet som helhet
- bidra till den strategiska och övergripande dialogen med multilaterala humanitära organisationer
- bidra till arbetet att stärka det internationella humanitära responsystemet
- bidra till att stärka samspelet mellan humanitärt bistånd och utvecklingsbistånd
- bidra till att stärka samordningen och överensstämelsen mellan EU:s och FN:s humanitära arbete samt följa och delta i det löpande samrådet mellan EU-kommissionen och medlemsstaterna rörande unionens gemensamma humanitära verksamhet.

Sida ska prioritera aktiv samordning med likasinnade givare på både huvudstadsnivå och i fält genom att delge bidragsinformation, dela erfarenheter, genomföra gemensamma uppdrag såsom fältresor, utvärderingar och uppföljning av bidrag, speciellt i länder där Sida inte har någon närvaro.

4.2 Upplýsningsarbete och metodstöd

Sida ska uppmuntra och stödja kvalificerad forskning och metodutveckling samt kvalitetssäkring inom det humanitära biståndet. En del av det humanitära anslaget kan utnyttjas för kvalitetssäkring av den humanitära verksamheten.

Som en del av sitt informationsansvar ska Sida bidra till att redovisa och skapa förståelse för bevekelsegrunder och principer för det svenska stödet till internationell humanitär verksamhet.

Sida ska dessutom bidra till att stärka den svenska humanitära resursbasen genom kapacitetsutveckling främst genom ATHA. För att bidra till att stärka den svenska och internationella humanitära kapaciteten ska Sida stödja strategiska sekonderingar av kvalificerad svensk humanitär personal till relevanta internationella humanitära aktörer.

4.3. Volym och finansiering

Det årliga beloppet för strategins genomförande fastställs av regeringen i Sidas regleringsbrev.

Sida ska finansiera internationella humanitära insatser som genomförs av FN-organ, Internationella Rödakors- och Rödahalvmånerörelsen¹⁷, organisationer i det civila samhället, samt relevanta myndigheter, framför allt Myndigheten för Samhällsskydd och beredskap (MSB). Den finansiering som utgår till MSB avser internationella humanitära insatser och i första hand sådana insatser som efterfrågas av FN:s humanitära organ, men även andra insatser där MSB besitter unik kompetens och där deras arbete efterfrågas internationellt. Stödet ska även framgent baseras på bedömda humanitära behov, efterfrågan, samt MSB:s komparativa fördelar, kompetens och kapacitet.

¹⁷ Utgår från GHD-princip 10

Sida förfogar över olika finansieringsmekanismer. För pågående humanitära kriser stödjer Sida humanitära organisationer via FN-ledda nödpapper¹⁸ och ramavtal med humanitära organisationer samt gemensamma humanitära landfonder såsom *Common Humanitarian Fund* (CHF). För plötsligt uppkomna humanitära kriser stödjer Sida humanitära organisationer bland annat via FN-ledda blixtpapper genom snabbinsatsmekanism, *Rapid Response Mechanism* (RRM) samt stöd till gemensamma landfonder såsom *Emergency Relief Fund* (ERF). I vissa fall kan även projektstöd tillämpas. Sida kan också ge icke-öronmärkta bidrag till humanitära organisationer efter särskild prövning.

Beprövade partnerorganisationer kan ingå ett- eller fleråriga ramavtal med Sida. Särskilt lämpliga partnerorganisationer kan erhålla ett oallokerat bidrag – *Rapid Response Mechanism* (RRM) – som i enlighet med särskilda anvisningar och Sidans godkännande i varje enskilt fall kan användas för begränsade och snabba insatser vid plötsliga katastrofer.

För att minska belastningen på genomförande organisationer, ska Sida sträva efter att acceptera givargemensam rapportering¹⁹ i den mån detta är förenligt med återrapporteringskraven av resultat i det humanitära biståndet. Om så inte är fallet bör genomförande organisation uppmuntras inkorporera Sidans krav i den givargemensamma rapporteringen.

4.4 Samråd

Sida ska vara sammankallande till regelbundna samråd, s.k. HUMSAM, med Regeringskansliet (Utrikesdepartementet) i fråga om humanitärt bistånd och konfliktrelaterat bistånd. Även UD ska vid behov kunna kalla till samråd då särskilda skäl föreligger.

Samråd ska ske inom ramen för HUMSAM beträffande storleken på Sidans ramstöd och samlingsavtal till de organisationer som erhåller kärnstöd från UD samt svenska myndigheter.

Då Sida planerar insatser enligt ovan som överstiger 200 miljoner kronor ska dessa beslut föregås av samråd inom ramen för HUMSAM.

¹⁸ Utgår från GHD-princip 14

¹⁹ Utgår från GHD-princip 23

5. Uppföljning

Insatser inom ramen för denna strategi ska följas upp i enlighet med Sidas insatsuppföljningssystem.

Sida ska under genomförandet av strategin använda en resultatmatris för att följa resultat av den verksamhet som Sida stödjer samt de mål som anges i strategin. Resultatmatrisen ska uppdateras årligen.

Sida ska inom ramen för myndighetens verksamhetsplanering utarbeta en genomförandeplan för föreliggande strategi.

Som underlag till ett av årets samråd, HUMSAM, ska en strategirapport utarbetas. Strategirapporten ska bland annat redovisa resultat från den verksamhet som Sida stödjer i relation till målen i strategin, samt lyfta fram eventuella problem med genomförandet av strategin. I strategirapporten ska även redogöras för hur de båda perspektiven har integrerats i respektive mål.

Sida ska samråda med UD om strategirapportens format.

För den kontinuerliga resultatuppföljningen och dialog kring måluppfyllelse ska Sida och UD utbyta information på löpande basis inom ramen för HUMSAM.

Utvärderingar av strategiskt viktiga insatser ska genomföras i enlighet med Sidas utvärderingsplan.

I slutet av strategiperioden ska en mer djupgående resultatbedömning av Sidas humanitära bistånd genomföras. Denna bedömning ska även omfatta en översyn av kanalerna för det svenska humanitära biståndet och kommer i sin helhet att ligga till grund för utformningen av en ny humanitär strategi.

Information om verksamheten inom ramen för strategin, inklusive resultatet av insatserna, ska göras tillgängligt och sökbar för allmänheten.